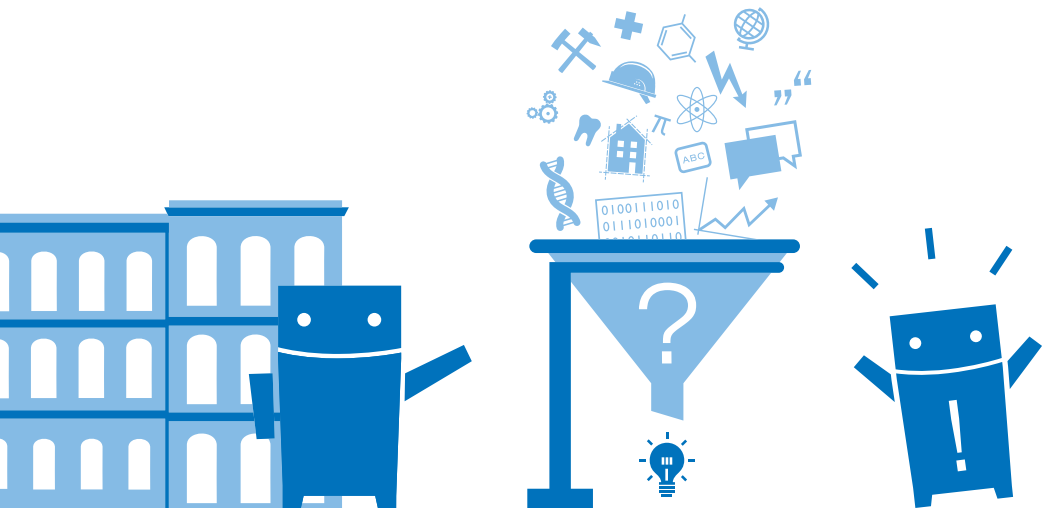


# Studieninformationstag

Gut orientiert. Besser studiert.



für Schüler\*innen der Q1 und Q2 beziehungsweise der Jahrgangsstufen 12 und 13 sowie Studieninteressierte, die sich über ein Studium an der RWTH informieren möchten.

Montag, 05. Februar 2024 | 9 Uhr  
Hörsaalzentrum C.A.R.L.  
Claßenstraße 11, Aachen



[www.rwth-aachen.de/studieninformationstag](http://www.rwth-aachen.de/studieninformationstag)



# Die wichtigsten Infos in Kürze

## Zielgruppe

Der Studieninformationstag richtet sich ausschließlich an Schüler\*innen der Q1 und Q2 bzw. der Jahrgangsstufen 12 und 13 sowie Studieninteressierte, nicht an Eltern.

**Hinweis für die Lehrkräfte:** Bitte schicken Sie ausschließlich Schüler\*innen, die an einem Studium an der RWTH interessiert sind, nicht ganze Jahrgangsstufen.

## Veranstaltungsorte

Die Vorträge und Infostände findest du im **Hörsaalzentrum C.A.R.L., Claßenstraße 11, 52072 Aachen**. Darüber hinaus gibt es weitere Veranstaltungen an Orten außerhalb des C.A.R.L. (siehe Übersichtskarte hinten). Viele Fachgruppen und Institute bieten dir dabei einen spannenden Einblick ins Fach.

## Anmeldung

Den Link zur Anmeldung zum Studieninformationstag findest du auf:

**[www.rwth-aachen.de/studieninformationstag](http://www.rwth-aachen.de/studieninformationstag)**.

Zu einigen Veranstaltungen der Fachgruppen und Institute ist eine separate Anmeldung am Veranstaltungstag beim entsprechenden Infostand notwendig, diese sind hier im Programmheft gekennzeichnet.

## Teilnahme

In Abstimmung mit dem Ministerium für Schule und Weiterbildung des Landes Nordrhein-Westfalen handelt es sich beim Studieninformationstag der RWTH um Unterricht an einem anderen Ort, daher kannst du dich für diesen Tag von der Teilnahme am Schulunterricht befreien lassen. Das Ministerium empfiehlt allen Schulleiter\*innen in NRW, ihre Schüler\*innen für Hochschulbesuche freizustellen. **Vor Ort werden keine Teilnahmebescheinigungen ausgehändigt oder unterschrieben, noch in sonstiger Weise deine Anwesenheit bestätigt.** Sollte deine Schule auf einer Teilnahmebescheinigung bestehen, können – beziehungsweise müssen – deine Eltern dir eine ausstellen, sofern du noch minderjährig bist.

## Anreise und Parken

Wir empfehlen die Anreise mit öffentlichen Verkehrsmitteln. Das Benutzen von Hochschulparkplätzen, insbesondere der Parkplätze rund um das Hörsaalgebäude und des Parkhauses in der Professor-Pirlet-Straße, ist nur Studierenden und Beschäftigten der RWTH gestattet. Unberechtigt parkende Fahrzeuge werden kostenpflichtig abgeschleppt. Bei Anreise mit dem PKW benutze bitte öffentliche Parkhäuser oder Parkplätze.



# Stell deine Fragen

Infostände der Fakultäten, Fachgruppen und weiteren Institutionen

## Was ist eine Fakultät / Fachgruppe?

Hochschulen gliedern sich in verschiedene Fakultäten (Fachbereiche). Hier werden Forschung und Lehre für verschiedene, inhaltlich verwandte Studienfächer organisiert. So werden beispielsweise mathematisch-naturwissenschaftliche Studiengänge von einer übergeordneten Fakultät geplant und umgesetzt. Innerhalb einiger Fakultäten schließen sich Forschungseinheiten zu sogenannten „Fachgruppen“ zusammen. An der RWTH gibt es neun Fakultäten. Die Medizinische Fakultät trägt die Benennung „Fakultät 10“ aus historischen Gründen. Es gab früher in Aachen tatsächlich zehn Fakultäten. Eine davon - die „Fakultät 9“ wurde geschlossen.

## Fakultät 1: Mathematik, Informatik, Naturwissenschaften

- Fachgruppe Mathematik
- Fachgruppe Physik
- Fachgruppe Informatik
- Fachgruppe Chemie
- Fachgruppe Biologie
- Kompetenzzentrum MINT-L4@RWTH (Lehrerausbildung in den MINT-Fächern)

## Fakultät 2: Architektur

- Fakultät für Architektur

## Fakultät 3: Bauingenieurwesen

- Fakultät für Bauingenieurwesen

## Fakultät 4: Maschinenwesen

- Fakultät für Maschinenwesen

## Fakultät 5: Georessourcen & Materialtechnik

- Fachgruppe Materialwissenschaft & Werkstofftechnik
- Fachgruppe Rohstoffe und Entsorgungstechnik
- Geographisches Institut
- Fachgruppe Geowissenschaften und Geographie

## Fakultät 6: Elektrotechnik & Informationstechnik

- Fakultät für Elektrotechnik und Informationstechnik

## Fakultät 7: Philosophische Fakultät

- Fachgruppe Philosophie, Literatur- und Sprachwissenschaft
- Fachgruppe Gesellschaftswissenschaften
- Historisches Institut (Geschichte, Geschichtswissenschaft)
- Institut für Soziologie
- Institut für Theologie
- Koordinationsstelle Technik-Kommunikation
- Institut für Sprach- und Kommunikationswissenschaft
- Institut für Psychologie

## Fakultät 8: Wirtschaftswissenschaften

- Fakultät für Wirtschaftswissenschaften: Betriebswirtschaftslehre & Wirtschaftsingenieurwesen

## Fakultät 10: Medizin

- Humanmedizin
- Zahnmedizin
- Logopädie
- Institut für Hebammenwissenschaft

## Zentrale Einrichtungen

- Zentrale Studienberatung (ZSB)
- Lehrerbildungszentrum
- Abt. 8.4 Ausbildung
- Beauftragte für inklusives Studium (BIS)
- Studierendenwerk Aachen
- Sprachenzentrum der RWTH
- Hochschulsportzentrum
- Agentur für Arbeit Aachen-Düren
- ArbeiterKind.de
- Allgemeiner Studierendenausschuss (AStA)
- Verein Studeren in Aken

## Tipps: RWTH Insider

Studierende berichten von ihren eigenen, individuellen Studienerfahrungen. Hier hast du die Möglichkeit, persönlich deine Fragen zu stellen.

## Förderwerke

- Evangelisches Studienwerk e.V. Villigst
- Avicenna Studienwerk
- Heinrich-Böll-Stiftung
- Friedrich-Naumann-Stiftung für die Freiheit
- Botschafterprogramm Stud.stift. des dt. Volkes
- Stiftung der dt. Wirtschaft



Alle Infostände findest du im Foyer und in den Seminarräumen des Hörsaalzentrums C.A.R.L. in der Claffenstraße 11.



Foto: RWTH Aachen University

## Fachschaften

- Fachschaft Chemie
- Fachschaft Biowissenschaften
- Fachschaft Mathematik, Physik und Informatik
- Fachschaft Bauingenieurwesen
- Fachschaft Maschinenbau
- Fachschaft Materialwissenschaft / Werkstofftechnik
- Fachschaft Geowissenschaften und Ressourcenmanagement
- Fachschaft Geographie / Wirtschaftsgeographie
- Fachschaft Elektrotechnik und Informationstechnik
- Fachschaft Philosophie
- Fachschaft Kommunikationswissenschaft und Psychologie
- Fachschaft Lehramt
- Fachschaft Medizin, Hebammenwissenschaft und Biomedical Engineering

### Was ist eine Fachschaft?

Die Fachschaft ist die studentische Interessenvertretung eines bestimmten Fachbereiches. An der RWTH gibt es derzeit 18 Fachschaften, denen man entsprechend seines Studiengangs zugeordnet wird.

# Höre dir Studiengangpräsentationen und allgemeine

C.A.R.L.	H01 (EG)	H02 (EG)	H03 (EG)	H04 (1. OG)
09:15 - 10:00	Schritte zu einer guten Studienentscheidung (ZSB)	-	Lehrer*in werden!? - So geht's! Das Lehramtsstudium an der RWTH	
10:15 - 11:00	Informatik studieren an der RWTH Aachen	Psychologie	Einblicke in die Aachener Chemie	Zahnmedizin
11:15 - 12:00	Betriebswirtschaftslehre	Elektrotechnik und Informationstechnik	Basiswissen Bewerbung an der RWTH Aachen (ZSB)	Verkehrswesen und Mobilität
12:15 - 13:00	Modellstudiengang Medizin	Bauingenieurwesen	Computational Engineering Science	Wirtschaftsmathematik
13:15 - 14:00	Maschinenbau	Biologie und Biotechnologie - spannend, vielfältig, aktuell	Wirtschaftswesen Fachrichtung Bauingenieurwesen	Die Welt des Studiums (ZSB)
14:15 - 15:00	Architektur	Wirtschaftswesen Fachrichtung Maschinenbau	Mathematik	Ask your RWTH Insider – Studierende berichten aus ihrem Studiengang & Studienalltag (Fragerunde)
15:15 - 16:00	Physik	Umweltwissenschaften	Computer Engineering	Auslandsaufenthalte während des Studiums (International Office)

# ne Vorträge an

H05 (1. OG)	H06 (EG)	H07 (1. OG)	H08 (2. OG)
Inklusiv studieren an der RWTH (BIS)			
Logopädie	Nachhaltigkeit studieren? Das geht, mit dem Bachelor Nachhaltige Rohstoff- und Energieversorgung!	Geschichtswissenschaften	Lehramt Katholische Theologie
Sprach- und Kommunikationswissenschaft	„Die ganze Welt einer Berufung“ - Studiengang Angewandte Geographie	Wirtschaftsingenieurwesen Fachrichtung Werkstoff- und Prozesstechnik, Circular Economy und Nachhaltige Energieversorgung	Bachelor Soziologie mit dem Schwerpunkt Technikforschung
Spannende Ausbildungsberufe an der RWTH	Angewandte Geowissenschaften / Georessourcenmanagement: Study global challenges!	Lehramt Geschichte	Gesellschaftswissenschaften
BAföG (Studierendenwerk)	Lehramt Englisch	Mensch-Technik-Interaktion und Kommunikation	Innovative Materialien für ein besseres Klima (Materialwissenschaft und Werkstofftechnik)
Studienfinanzierung mit Stipendium - Vorstellung der Förderwerke	Philosophie, Literatur- und Sprachwissenschaften	Lehramt im MINT-Bereich	ArbeiterKind.de - für alle, die als Erste aus ihrer Familie studieren
Studium mit Jobgarantie? Was erwartet der Arbeitsmarkt? (Career Center)	Wirtschaftsingenieurwesen, Fachrichtung Elektrische Energietechnik	Hebammenwissenschaft	Workshop Wirtschaftsmathematik



Alle Vorträge findest du in den Hörsälen des Hörsaalzentrums C.A.R.L. in der Claßenstraße 11.

# Lerne die Fachgruppen kennen

Mach mit! Institutsbesichtigungen, Führungen, Fachvorträge

## Biologie / Biotechnologie

### **Institutsbesichtigung:**

**„Einblicke in die Institute  
der Aachener Biologie und  
Biotechnologie“**

ab 15:00 Uhr

[Anmeldung vormittags  
am Infostand Biologie im  
Hörsaalzentrum C.A.R.L.](#)

Sammelbau Biologie,

Worringerweg 1, Vorplatz draußen

Siehe Lageplan (13)

## Chemie

### **Institutsbesichtigung:**

**„Einblicke in die Aachener  
Chemie“**

14:00 - 15:00 Uhr

Treffpunkt: Infostand Chemie im

Hörsaalzentrum C.A.R.L.



Foto: Martin Braun

## Architektur

### **Führung durchs Reiff-Museum**

15:00 Uhr

Reiff-Museum, Schinkelstr. 1

Siehe Lageplan (3)



Foto: Martin Braun

## Wirtschaftsmathematik

### **Workshop:**

**„Wirtschaftsmathematik:  
Vielfalt erkunden, Chancen  
gestalten - Perspektiven eines  
zukunftsorientierten Studiums“**

15:15 Uhr

Hörsaal H08 im Hörsaalzentrum

C.A.R.L.

## Elektrotechnik und Informationstechnik

### **Fachvortrag:**

**„Sprache in Bits und Bytes“**

15:00 Uhr

Institut für Kommunikationssysteme  
IKS (4G), Muffeter Weg 3a

Siehe Lageplan (7)

### **Fachvortrag:**

**„Neue Therapiemöglichkeiten:  
Visionäre Neuroimplantate  
geben blinden Patient\*innen  
das Augenlicht zurück“**

15:30 Uhr

Institut für Werkstoffe der Elek-  
trotechnik I, Sommerfeldstr. 24,

Raum S1

Siehe Lageplan (10)

### **Reinraumführungen**

14:30, 15:00, 15:30, 16:00 Uhr

[Anmeldung vormittags am Info-  
stand Elektrotechnik im Hörsaal-  
zentrum C.A.R.L.](#)

Zentrallabor für Mikro- und

Nanotechnologie, Otto-Blument-  
hal-Str. 4

Siehe Lageplan (9)



**Fachvortrag und  
Institutsbesichtigung:  
„Elektromobilität &  
Energiewende - Die zen-  
trale Rolle von modernen  
Batterietechnologien“**

15:00 - 17:00 Uhr

Anmeldung vormittags am Info-  
stand Elektrotechnik im Hörsaal-  
zentrum C.A.R.L

Center for Ageing, Reliability and  
Lifetime Prediction of Electro-  
chemical and Power Electronic  
Systems (CARL), Campus-Bou-  
levard 89

Siehe Lageplan (12)

**Materialwissenschaft &  
Werkstofftechnik**

**Workshop:  
Schülerlabor CREATE - vom  
3D-Objekt zum Alugussteil**

15:00 Uhr

Anmeldung vormittags am  
Infostand der Fachgruppe MuW im  
Hörsaalzentrum C.A.R.L.

Intzestraße 1

Siehe Lageplan (2)



Foto: Martin Braun

**Rohstoffe &  
Entsorgungstechnik**

**Workshop:  
Nachhaltiger Konsum  
- ein zweites Leben für  
Verpackungen**

14:00 - 15:30 Uhr

Treffpunkt: um 13:45 Uhr  
am Infostand Rohstoffe &  
Entsorgungstechnik

Ort: Bergbauggeb., Wüllnerstr. 2  
Siehe Lageplan (4)

**Medizin**

**Fachvortrag:  
„Warum wir beim Autofahren  
telefonieren können und Hüh-  
ner nicht - Klinische Anatomie  
des Gehirns“**

15:30 Uhr

Hörsaal 1 im Universitätsklinikum  
Aachen, Pauwelsstr. 30  
Siehe Lageplan (11)



Foto: Martin Braun

**Geschichte**

**Fachvortrag und  
Institutsbesichtigung:  
„Hatte Platon Abitur? Überle-  
gungen zum Schulwesen im  
klassischen Athen“**

15:00 Uhr

Historisches Institut  
Theaterplatz 14  
Siehe Lageplan (8)

**Philosophie,  
Sprach- und  
Literaturwissenschaft**

**Fachvortrag:  
„Einführung in die Tierethik“**

16:30 Uhr

Kármán-Auditorium, Eilfschorn-  
steinstraße 15, Raum 213  
Siehe Lageplan (6)



Foto: Martin Braun

# Wo findest du was?

## CARL Batteriezentrum

Campus-Boulevard 89

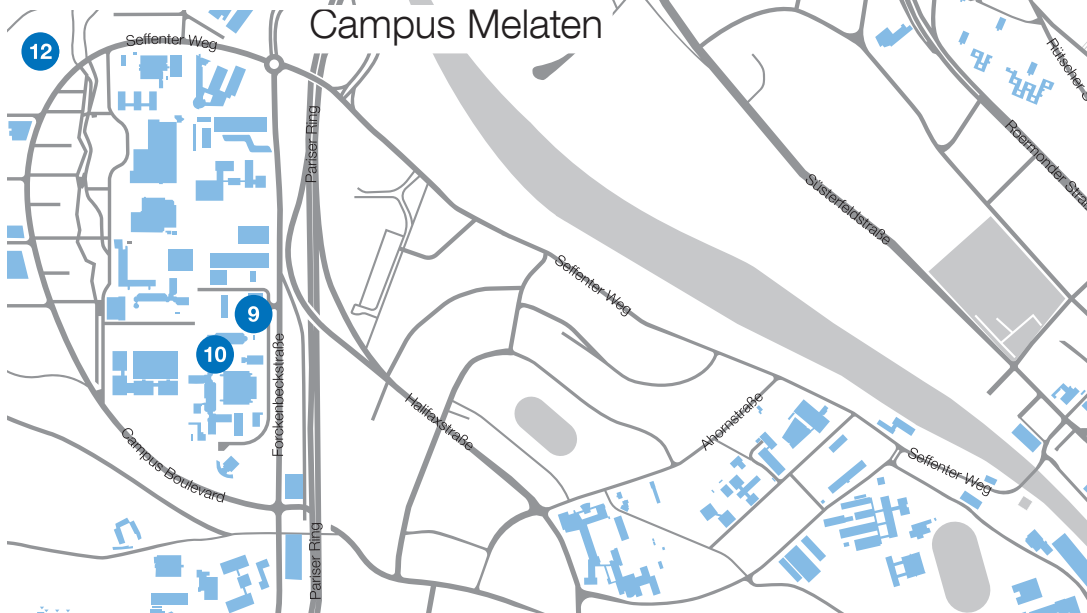
Ab Haltestelle Audimax

Richtung Uniklinik

bis Haltestelle Maria-Lipp-Str.

(12 Min. Busfahrt)

## Campus Melaten



## Campus Hörn

### Sammelbau Biologie

Worringerweg 1

Ab Haltestelle Audimax

Richtung Uniklinik

bis Haltestelle Wendlingweg

(14 Min. Busfahrt)





- 1 Hörsaalzentrum C.A.R.L.**  
 Claßenstraße 11
- 2 Schülerlabor CREATE**  
 Intzestraße 1
- 3 Reiff-Museum**  
 Schinkelstraße 1
- 4 Bergbaugebäude**  
 Wüllnerstraße 2
- 5 Zentrale Studienberatung**  
 Templergaben 83
- 6 Kármán-Auditorium**  
 Eilfschornsteinstraße 15
- 7 IKS**  
 Muffeter Weg 3a (19 Min. Fußweg)
- 8 Historisches Institut**  
 Theaterplatz 14  
 (19 Min. Fußweg)
- 9 Zentrallabor für Mikro- und Nanotechnologie**  
 Otto-Blumenthal-Straße 4
- 10 Institut für Werkstoffe der Elektrotechnik I**  
 Sommerfeldstr. 24
- 11 Uniklinik RWTH Aachen**  
 Paulwelsstraße 30  
 Ab Haltestelle Audimax bis Haltestelle Uniklinik  
 (14 Min. Busfahrt)

## Veranstaltungsort

### Hörsaalzentrum C.A.R.L.

Claßenstraße 11  
52072 Aachen

## Veranstalter

### Zentrale Studienberatung der RWTH

Templergraben 83  
52062 Aachen  
Tel.: +49 241 80-94050  
**studienberatung@  
rwth-aachen.de**

**www.rwth-aachen.de/  
schueler-innenberatung**



In unseren RWTH-Schulnews stellen wir regelmäßig und kompakt aktuelle Informationen der RWTH Aachen für Schülerinnen, Schüler und Studieninteressierte sowie für deren Eltern und Lehrkräfte zusammen:

**www.rwth-aachen.de/  
schulnews**

## Sonstige Kontaktadressen

### Allgemeiner Studierenden- ausschuss der RWTH (ASTa)

Pontwall 3, 52062 Aachen  
Tel.: +49 241 80-93792  
**www.asta.rwth-aachen.de**

### Studierendenwerk Aachen

Pontwall 3, 52062 Aachen  
Tel.: +49 241 80-93200  
**www.studierendenwerk-  
aachen.de**

### Studierendensekretariat

SuperC  
Templergraben 57  
52062 Aachen  
**www.rwth-aachen.de/  
studierendensekretariat**

### Presse- und Öffentlichkeitsarbeit

Eilfschornsteinstraße 14  
52062 Aachen  
Tel.: +49 241 80-94322  
**www.rwth-aachen.de/  
pressestelle**

### Hochschulstart

Sonnenstraße 171  
44137 Dortmund  
Tel.: +49 1803 987 111 001  
(gebührenpflichtig)  
**www.hochschulstart.de**

## Impressum

Herausgegeben im Auftrag des  
Rektors von der Zentralen  
Studienberatung der RWTH  
Verantwortlich: Dr. Mandana Biegi  
Redaktion: Anna Berglar  
Satz: Anna Berglar

Kurzfristige Änderungen des  
Programms vorbehalten.